

MANUAL DO USUÁRIO

Batedeira Orbital **BAT500**
BAT501 | BAT502
BAT503 | BAT504



 **cadence**

Obrigado por adquirir a Batedeira Orbital Cadence, BAT500 | BAT501 | BAT502 | BAT503 | BAT504, um produto de alta tecnologia, seguro e eficiente. É muito importante ler atentamente este manual de instruções, as informações contidas aqui ajudarão você a aproveitar melhor todas as funções do produto e utilizá-lo de forma segura. Guarde este manual para consultas futuras.

1 INSTRUÇÕES IMPORTANTES DE SEGURANÇA

- Os invólucros plásticos e outros materiais da embalagem do produto deverão ficar longe do alcance de crianças e animais para evitar risco de sufocamento ao brincar ou manusear tais resíduos.
- Verifique se a tensão (voltagem) do produto é compatível com a tomada a ser utilizada.
- Este produto não se destina à utilização por pessoas (inclusive crianças) com capacidades físicas, sensoriais ou mentais reduzidas, ou por pessoas com falta de experiência e conhecimento, a menos que tenham recebido instruções referentes à utilização do produto ou estejam sob a supervisão de uma pessoa responsável pela sua segurança.
- Recomenda-se que as crianças sejam vigiadas para assegurar que elas não estejam brincando com o produto.
- Se o cordão elétrico estiver danificado, ele deverá ser substituído pelo fabricante ou agente autorizado, a fim de evitar riscos.
- Se o produto apresentar marcas de queda ou apresentar qualquer tipo de dano no cordão elétrico, no plugue ou em outros componentes, o mesmo não deverá ser utilizado.
- Se o produto apresentar qualquer defeito, a manutenção deverá ser feita em uma assistência técnica autorizada Cadence.
- O cabo de alimentação deverá estar livre, sem nada o tencionando ou esticando.
- Nunca deixe o cordão elétrico em um local onde uma pessoa possa nele tropeçar.
- Não ligue o produto em tomadas ou extensões sobrecarregadas, a sobrecarga pode danificar os componentes e provocar sérios acidentes.
- Mantenha o aparelho e o cordão elétrico longe de superfícies quentes, luz do sol, de umidade e de superfícies cortantes ou similares.
- Não deixe o produto funcionando sem supervisão.
- Não utilize o aparelho sobre superfícies empoçadas de líquidos para evitar acidentes.

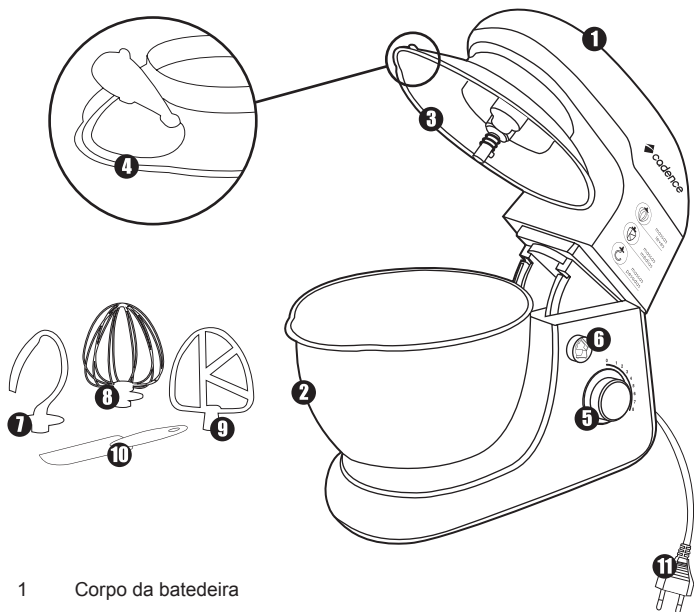


- Mantenha seu aparelho distante de superfícies quentes, fornos, fogões, brasas ou fogo.
- Sugerimos que você esteja calçado e sobre um piso seco quando utilizar produtos elétricos.
- Não utilize acessórios que não sejam originais do aparelho. O uso de acessórios que não sejam originais pode prejudicar o funcionamento, causar danos ao usuário e ao produto.
- Nunca transporte o produto pelo cordão elétrico.
- Sempre remover o cabo de alimentação da tomada, puxando pelo plugue, durante a limpeza e manutenção do produto. Nunca toque no plugue com a mão
- Para proteção contra choques elétricos e outros acidentes, não imerja a base, o plugue ou o cabo de alimentação na água ou outro líquido. Não toque no cabo de alimentação com as mãos molhadas
- Coloque seu aparelho somente sobre superfícies planas, firmes, limpas e secas.
- Nunca coloque a mão dentro da tigela quando a batedeira estiver ligada na tomada.
- Nunca coloque ou retire os batedores com a batedeira ligada.
- Antes de ligar a batedeira, certifique-se de que os batedores estejam bem encaixados.
- Não utilize-a por mais de 5 minutos sem parar.
- Nunca toque nenhuma parte em movimento.
- Mantenha cabelos, roupas e outros utensílios longe das partes móveis do produto.
- Nunca introduza qualquer utensílio na tigela, enquanto o produto estiver em funcionamento. Caso realmente seja necessário, use uma espátula com o aparelho desligado.
- Não adicione na tigela ingredientes com temperatura acima de 80°C.
- Se os batedores ficarem presos, desligue a batedeira antes de retirar os ingredientes que estiverem obstruindo-os.

Somente para uso doméstico, interno e não comercial.



2 COMPONENTES



- 1 Corpo da batedeira
- 2 Tigela
- 3 Proteção anti-respingos *Perfect Cover*
- 4 Alimentador com tampa
- 5 Botão de controle eletrônico de velocidades
- 6 Botão de articulação
- 7 Batedor para massa pesada
- 8 Batedor para massa leve
- 9 Batedor para massa média
- 10 Espátula
- 11 Cabo elétrico com plugue



3 FUNÇÕES DO PRODUTO

A Batedeira possui um sistema de movimento orbital, fazendo com que os batedores girem bem próximos as paredes da tigela remexendo e misturando a massa com maior rapidez e eficiência que as batedeiras comuns. Com potência de 400W e controle eletrônico de velocidade, permite preparar qualquer tipo de massa, seja ela leve ou pesada.

Tigela

- Possui capacidade para 3 litros e tem prático bico que facilita ao despejar o alimento. Feita de material resistente é ideal para preparar a sua receita.

Proteção anti-respingo *Perfect Cover*

- Funciona como uma tampa evitando que os ingredientes saiam da tigela durante o preparo.

Alimentador com tampa

- Através dele é possível adiciona ingredientes durante o preparo.

Botão de Controle Eletrônico de Velocidades

- Regule a batedeira na velocidade ideal para a sua receita, inicie sempre em uma velocidade mais baixa e vá aumentando suavemente até a máxima desejada.



Atenção!

- *Não deixe a batedeira ligada por mais de 5 minutos sem interrupção.*

Botão Articulação

- Pressione o botão e levante a parte superior da batedeira até ouvir o click e para abaixar pressione novamente o botão e abaixe a parte superior da batedeira suavemente até travar.

Batedores para Massas Leves, Médias e Pesadas

- A sua batedeira possui 3 tipos de batedores, para massas leves, médias e pesadas.



4 UTILIZANDO SUA BATEDEIRA

4.1 Utilizando pela primeira vez.

- Ao utilizar a Batedeira pela primeira vez, limpe a parte externa com um pano macio. Lave os batedores e a tigela com esponja macia e detergente neutro.
- Não utilize produtos abrasivos, como álcool, saponáceo ou solventes, pois podem danificar o produto.

4.2 Sistema de abertura

- Permite maior facilidade no manuseio da tigela e batedores. Pressione o botão da articulação e levante a parte superior da batedeira até ouvir o click. Com a batedeira nessa posição [figura 1] é possível retirar ou trocar os batedores, retirar ou colocar a tampa anti respingo e colocar ou retirar a tigela.

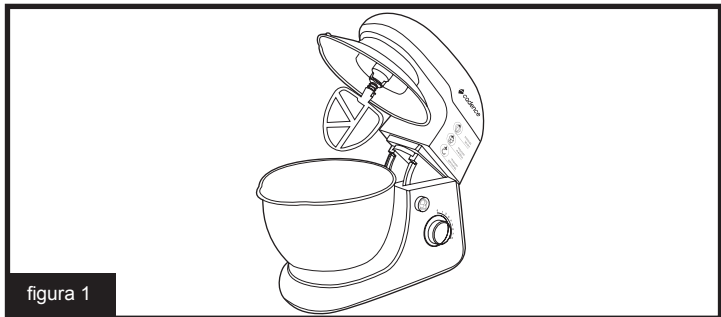


figura 1

- Para fechar basta pressionar novamente o botão da articulação e abaixar a parte superior da batedeira até ela travar.

4.3 Batedores

- A sua batedeira possui três tipos de batedores diferentes, um para misturas leves, outro para misturas médias e o terceiro para misturas mais pesadas. Para retirar os batedores empurre e gire no sentido horário [figura 2] e para colocar posicione o batedor no pino de encaixe empurre e gire no sentido anti-horário até travar [figura 3].



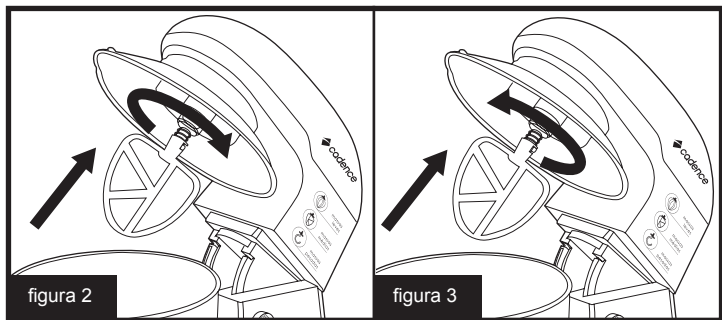


figura 2

figura 3

• Antes de montar a batedeira para usá-la, certifique-se que esteja desconectada da tomada e o seletor de velocidade esteja na posição "0".

1. Certifique-se que a voltagem da rede elétrica corresponda à voltagem do aparelho;
2. Com a batedeira aberta, encaixe a tigela, a proteção anti-respingo e o batedor desejado;
3. Coloque os ingredientes na tigela
4. Feche a batedeira
5. Insira o plugue do cordão elétrico na tomada;
6. Gire o botão de controle de velocidade suavemente até a velocidade desejada;
7. Durante o preparo você pode incluir ingredientes, abra a tampa de proteção da tigela [figura 4] e adicione os ingredientes.

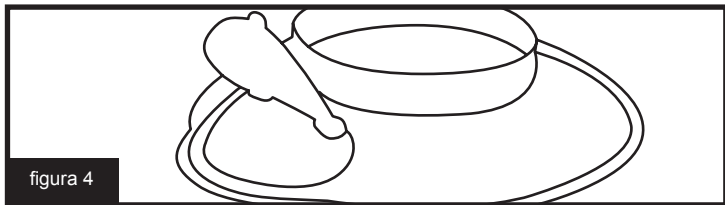


figura 4

8. Ao terminar, coloque o seletor de velocidade na posição "0".
9. Abra a batedeira e se necessário, raspe o excesso de alimento dos batedores com a espátula.

Dicas

- Ingredientes refrigerados (como manteiga e ovos) devem ser misturados em temperatura ambiente. Portanto, retire-os da geladeira com antecedência.
- É aconselhável quebrar os ovos em um recipiente separado, para evitar que pedaços da casca sejam batidos junto com a massa.



Atenção!

- Não coloque nenhum objeto dentro da tigela enquanto os batedores estiverem girando.

5 LIMPEZA E CONSERVAÇÃO

- Antes de iniciar a limpeza, certifique-se que o produto está desconectado da tomada.
- Limpe a parte externa da batedeira com um pano levemente umedecido. Em seguida, seque com um pano seco.
- Lave a tigela e os batedores com água e detergente neutro. Enxágue em água abundante e enxugue. Se necessário, deixe essas peças de molho.

Observações:

- *Fica muito mais fácil se você limpar sua batedeira imediatamente após o uso.*
- *Nunca mergulhe a batedeira em água ou outro líquido.*



Atenção!

- Tome cuidado ao manusear os batedores, pois eles podem causar ferimentos.

7 TERMO DE GARANTIA

A sua Batedeira, Modelo BAT500 | BAT501 | BAT502 | BAT503 | BAT504, tem garantia contra defeitos de fabricação pela Cadence, por um período superior ao estabelecido por lei. Para que a garantia tenha validade, é imprescindível a apresentação da Nota Fiscal de compra e a conformidade com as condições abaixo enumeradas:

1 A Cadence assegura ao proprietário consumidor deste aparelho a garantia de 1 ano contra defeitos de fabricação, sendo que os primeiros 90 dias referem-se ao prazo mínimo estabelecido por lei e os dias subsequentes como garantia adicional.

2 A garantia de 1 ano é contada a partir da data da compra.

3 Esta garantia perderá a sua validade se:

3.1 O defeito apresentado for ocasionado por uso indevido, em desacordo com o Manual, ou se ocasionado por fatores externos, como quedas, pancadas, defeitos na rede elétrica e raios.

3.2 O produto for alterado, violado ou consertado por pessoa não autorizada pela Cadence.

3.3 O produto for ligado à fonte de energia diferente daquela recomendada na caixa.

3.4 O defeito for decorrente do uso do produto em situações não domésticas ou em desacordo com o uso recomendado.

4 A Cadence não efetuará troca caso hajam condições de sanar os defeitos do produto reclamado em garantia.

5 A garantia não cobre a limpeza do aparelho. O produto deverá ser entregue para conserto ao posto da rede autorizada em boas condições de limpeza.

6 A garantia não abrange peças e acessórios sujeitos a quebra, como fabricados em material plástico ou vidro.

7 Esta é uma garantia de balcão e, portanto, não cobre atendimentos domiciliares.

8 Esta garantia não cobre danos sofridos pelo produto durante o transporte de terceiros contratado pelo reclamante da garantia.

9 Se o aparelho apresentar problemas de funcionamento, o consumidor deverá levar o produto até o Posto Autorizado mais próximo.

Para encontrar a relação dos Postos Autorizados de Assistência Técnica você pode ligar para **54 3290 2200**, em horário comercial, ou entrar no site **www.cadence.com.br**. Através do site você também pode tirar dúvidas, elogiar, sugerir ou reclamar. Para isso basta acessar Contato, preencher o formulário com seus dados e deixar seu comentário. A Cadence terá o maior prazer em responder.



 **cadence** • www.cadence.com.br